

2013年3月期 第2四半期決算説明会

伊藤忠食品株式会社
代表取締役社長執行役員 濱口泰三
2012年11月9日

決算ハイライト

PL

	当第2四半期	前年同期	前年同期比	計画	計画比
売上高	3,113億80百万円	3,050億32百万円	102.1%	3,150億円	98.9%
売上総利益 <small>売上比</small>	179億80百万円 5.8%	177億72百万円 5.8%	101.2%	189億45百万円 6.0%	94.9%
販売管理費 <small>売上比</small>	157億30百万円 5.1%	146億47百万円 4.8%	107.4%	156億41百万円 5.0%	100.6%
営業利益 <small>売上比</small>	22億50百万円 0.7%	31億24百万円 1.0%	72.0%	33億円 1.0%	68.2%
経常利益 <small>売上比</small>	28億8百万円 0.9%	35億97百万円 1.2%	78.1%	38億円 1.2%	73.9%
特別損益	-	3億10百万円	-	-	-
四半期純利益 <small>売上比</small>	16億86百万円 0.5%	24億18百万円 0.8%	69.7%	23億円 0.7%	73.3%

当第2四半期は増収・減益

前期と比較して、増収、減益となりました。

販売管理費の増加は計画に織り込んでいましたが、売上高の伸びが低位に推移し、売上総利益が計画を下回ったことにより、営業利益以下の利益項目が、減益となりました。

決算ハイライト

(単位:億円)

B/S

【2012年9月末】

流動資産 1,580	負債 1,462
固定資産 514	純資産 632

総資産2,095

【2012年3月末】

流動資産 1,407	負債 1,276
固定資産 491	純資産 621

総資産1,898

	当第2四半期末 (2012年9月末)	前期末 (2012年3月末)	増減額
総資産	2,095億20百万円	1,898億32百万円	196億88百万円
純資産	632億25百万円	621億61百万円	10億63百万円
1株当たり 純資産(円)	4,924.44	4,842.79	-
自己資本比率	30.2%	32.7%	▲2.5%

前期末(3月末)と比較いたしますと、総資産は、主に季節要因により増加いたしました。純資産は10億円強増加し632億円となり1株当たり純資産は4,924.44円となり、自己資本比率は、30%台を維持しました。

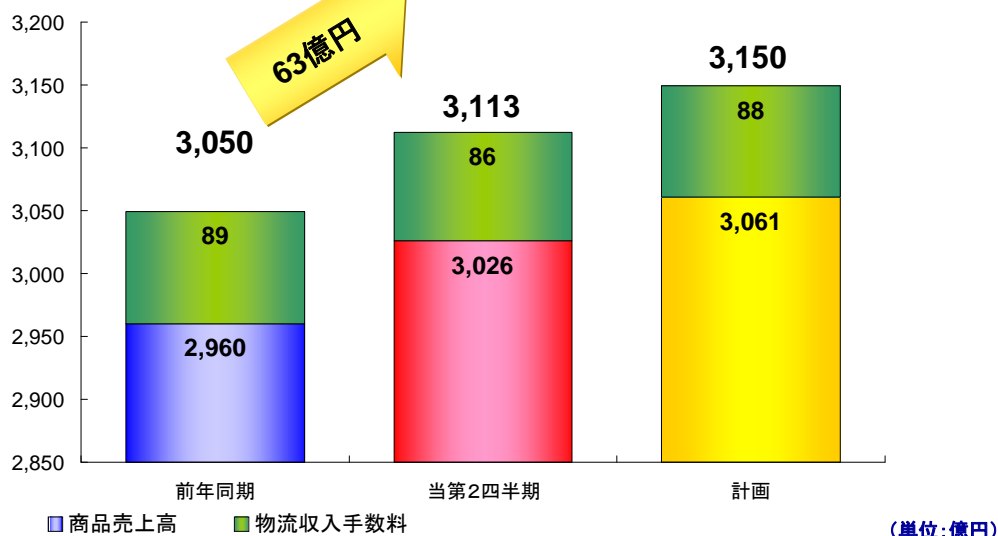
キャッシュ・フローの状況

	当期	主な要因
現金及び現金同等物の 期首残高	257	
営業活動による キャッシュ・フロー	89	税金等調整前当期純利益
投資活動による キャッシュ・フロー	▲13	
財務活動による キャッシュ・フロー	▲7	配当金支払
現金及び現金同等物の 期末残高	326	

(単位:億円)

キャッシュ・フローは、営業活動によるキャッシュ・インが、89億円、投資及び財務活動によるキャッシュ・アウトが20億円で、差引69億円増加し、326億円の期末残高となっております。

売上高



スハラ食品の連結子会社化と
CVS・量販店との取引拡大により増収

主要勘定科目についてご説明いたします。

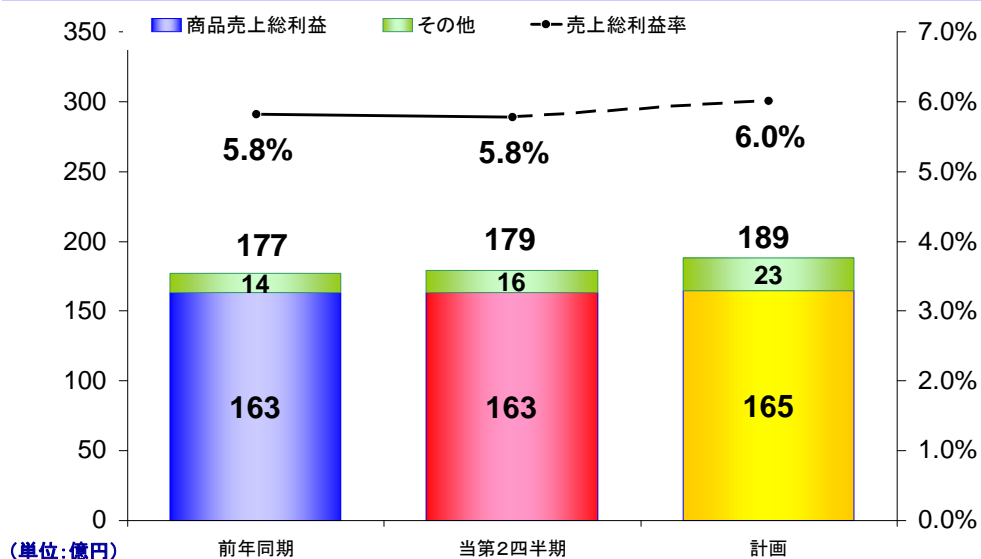
グラフは左から前年同期(青)、当期実績(赤)、計画値(黄)、上部は物流収入手数料(緑)です。

売上高は、3,113億円と前年比102.1%でしたが、計画比では98.7%と未達となりました。

商品売上高は、コンビニエンス・ストアや量販店向けの増加、スハラ食品の子会社化等がありましたが、カネトミ商事のグループ除外、一部組織小売業の販売苦戦、帳合の増減、6月以降の消費の伸び悩み、7月の天候不順等の影響を受け、計画は未達となりました。

物流収入手数料はコンビニエンス・ストア向けは増加したものの、量販店向け一括物流センターで減少したことにより前年同期に比べ若干減少いたしました。

売上総利益



商品売総、物流収入共に微増

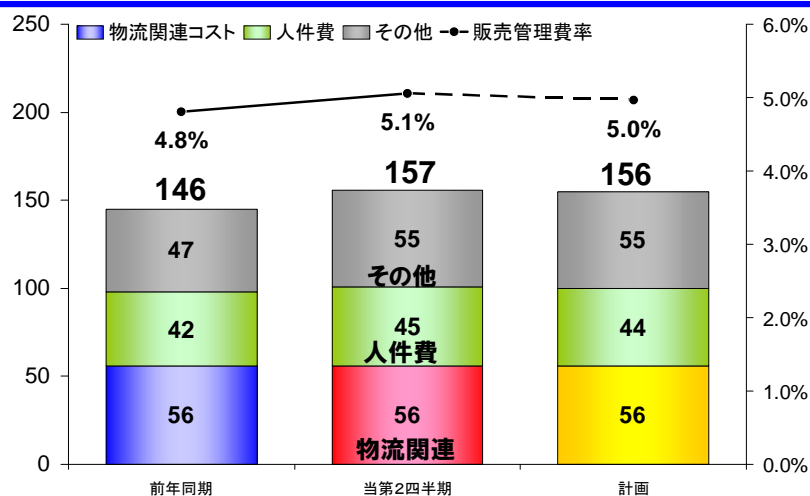
売上総利益は、前期比では、売上総利益は約2億円の増益となりましたが、計画比では、12億円の増益計画に対し、約9億円の不足となりました。

売上高が約40億円計画を下回ったこと、商品売上総利益率が5.5%から5.39%に低下したこと、ビール、飲料等の収益率の低い商品の増加、価格競争による売上げ割戻し(販促条件)の増加、商権維持・帳合関連での相見積りによる影響を受けたこと等により、損益計算書PLのプロポーシオンが少し悪くなりました。

販売費及び一般管理費

販売費及び一般管理費

減価償却・設備投資



	前年同期	当第2四半期	計画
減価償却費	9	9	8
設備投資	3	8	8

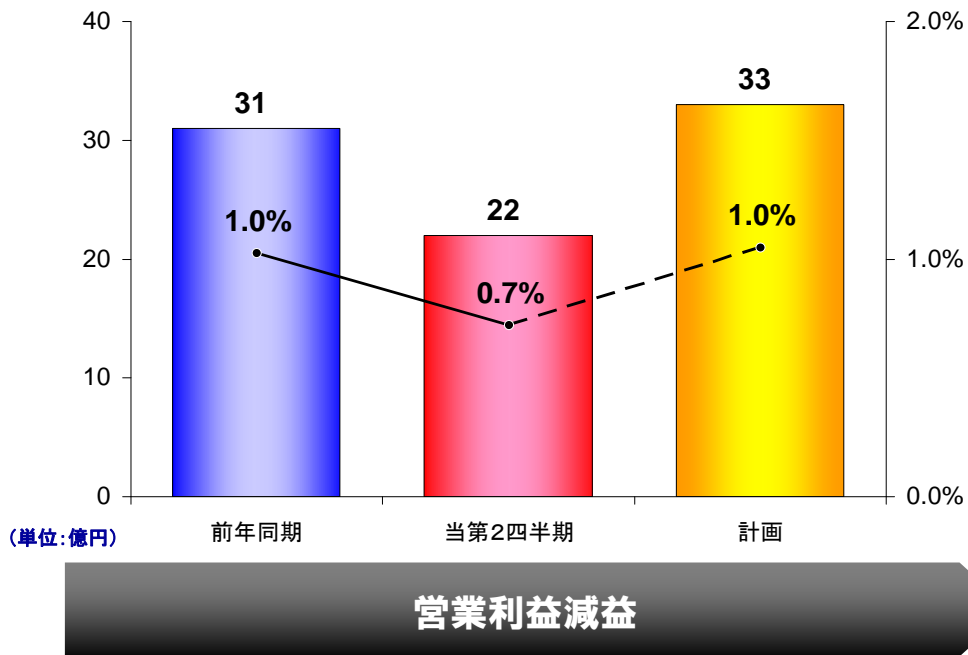
(単位: 億円)

販売費及び一般管理費は、前年同期比較で約10億円(107.4%)増加の157億円となりましたが、これは、ほぼ計画に織り込んでいた増加です。

主な増加要因は、スハラ食品の子会社化による人件費を含む費用やBCP対応のデータ・バックアップシステム、次期システム関連費用、販促費などによるものです。

設備投資は主に情報システム投資と物流センター耐震補強でした。

営業利益



営業利益は、売上総利益2億円の収益増と販売管理費▲10.8億円の経費増により、前年同期比較▲8.7億円の減益、計画に対しても10億円強未達の22億50百万円となりました。

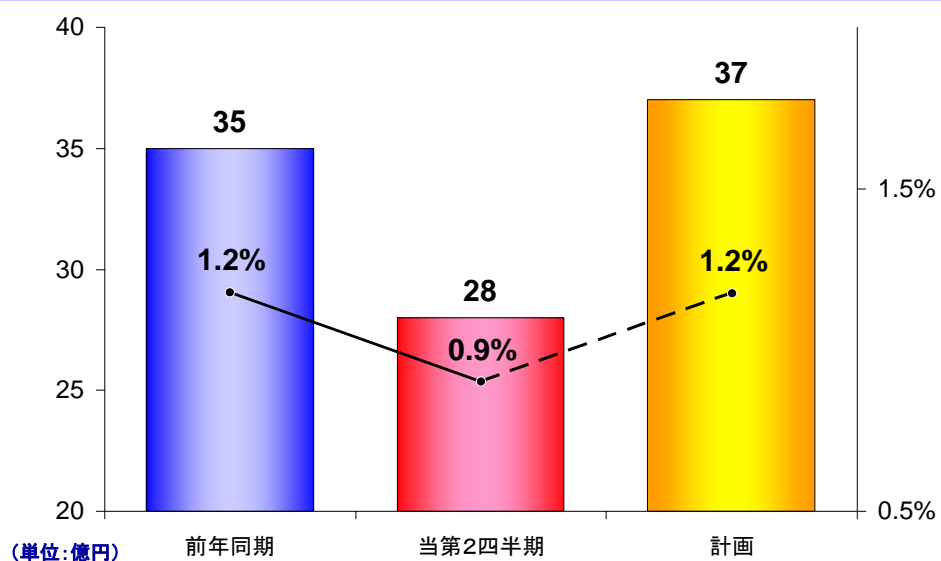
営業外損益

	前年同期	当期	計画
営業外損益	4.7	5.5	4.4
内、持分法損益	1.0	0.4	0.3

(単位:億円)

営業外損益の内、持分法損益はカネトミ商事を売却したことにより減少(▲0.7億円)しましたが、不動産賃貸収益(+0.3億円)、保険解約金(+0.5億円)等により前年、計画を上回りました。

経常利益

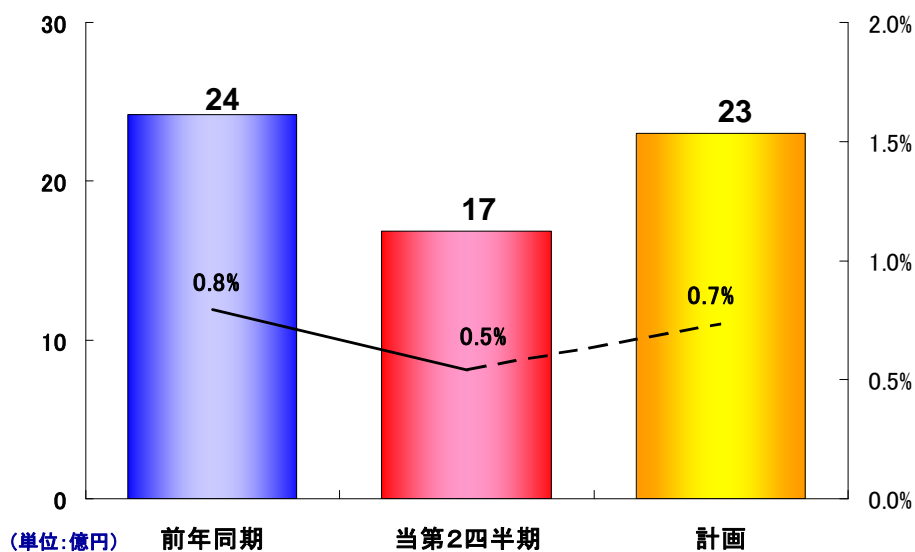


経常利益率は0.9%

経常利益は、営業利益の減少により、前年同期比較7.8億円減少の28億円となりました。

また、経常利益率は0.9%となりました。

四半期純利益



(単位:億円)

前年同期

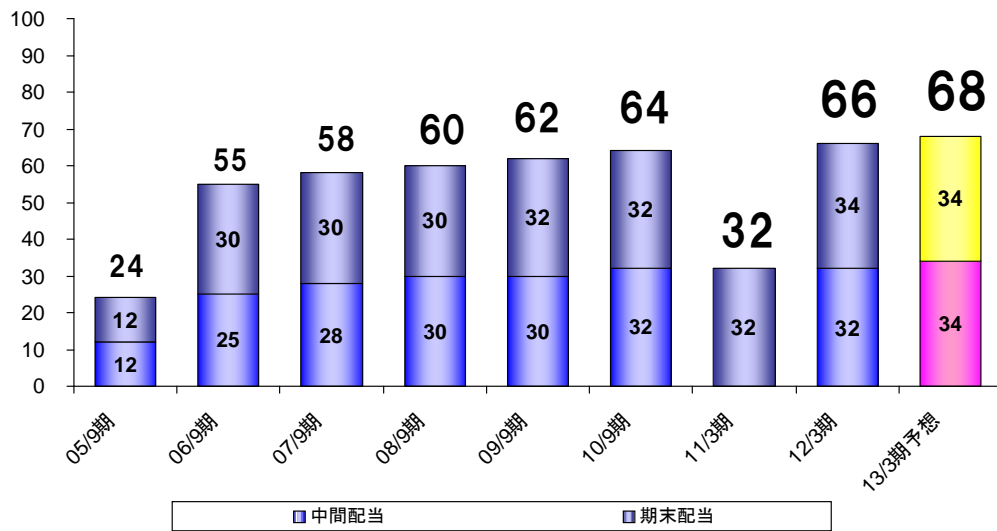
当第2四半期

計画

経常利益減少に伴い減益

四半期純利益は、経常利益の減少により、前年同期比較7億円減少の16億86百万円となりました。

株主還元（配当）



9期連続増配へ

配当につきましては、株主の皆様への利益配分拡大に努力するとの基本方針に基づき、中間期の「配当」については、計画通り34円とさせていただきます。

また期末の34円と合わせまして年間配当金は68円を計画しております。

計画（13/3期）

	第2四半期実績	下期計画	計画
売上高	3,113	3,007	6,120
売上総利益	179	186	366
売上総利益率 %	5.8	6.2	6.0
販売管理費	157	156	313
販売管理費率 %	5.1	5.1	5.1
営業利益	22	31	53
営業利益率 %	0.7	1.0	0.9
経常利益	28	36	64
経常利益率 %	0.9	1.2	1.0
特別損益	-	-	-
当期純利益	16	21	39

(単位:億円)

ISC 伊藤忠食品株式会社

本資料は2013年3月期第2四半期決算の業績および今後の経営戦略に関する情報の提供を目的としたものであり、当社が発行する有価証券の投資勧誘を目的としたものではありません。また本資料掲載の事項は、資料作成時点における当社の見解であり、その情報の正確性および完全性を保証または約束するものではなく、今後予告なしに変更することがあります。

本資料は、2012年11月9日現在のデータに基づき作成しております。

補足資料

[補足] 業態別売上高

【連結】

(単位:百万円)

業態別売上高	当期	構成比	前年同期比	前年同期	構成比	増減額
卸売業	51,034	16.4%	96.2%	53,039	17.4%	▲ 2,005
百貨店	12,599	4.0%	102.7%	12,268	4.0%	330
スーパー	174,166	55.9%	102.2%	170,352	55.9%	3,813
ミンスーパー・CVS	46,135	14.8%	106.8%	43,185	14.2%	2,950
その他小売業	14,197	4.6%	109.4%	12,978	4.2%	1,218
メーカー他	13,246	4.3%	100.3%	13,207	4.3%	39
合計	311,380	100.0%	102.1%	305,032	100.0%	6,348

【単体】

(単位:百万円)

業態別売上高	当期	構成比	前年同期比	前年同期	構成比	増減額
卸売業	53,621	17.5%	101.1%	53,042	17.4%	579
百貨店	12,172	4.0%	99.2%	12,268	4.0%	▲ 96
スーパー	169,927	55.5%	99.8%	170,352	55.9%	▲ 425
ミンスーパー・CVS	44,308	14.5%	102.6%	43,185	14.1%	1,123
その他小売業	13,522	4.4%	104.2%	12,977	4.3%	545
メーカー他	12,557	4.1%	96.1%	13,071	4.3%	▲ 514
合計	306,110	100.0%	100.4%	304,897	100.0%	1,213

[補足] 商品分類別売上高

【連結】

(単位:百万円)

商品分類別売上高	当期	構成比	前年同期比	前年同期	構成比	増減額
ビール	81,843	26.3%	104.5%	78,297	25.7%	3,545
和洋酒	44,422	14.3%	102.2%	43,483	14.3%	938
調味料・缶詰	44,597	14.3%	96.4%	46,251	15.2%	▲ 1,653
嗜好・飲料	72,810	23.4%	104.9%	69,379	22.7%	3,430
麺・乾物	19,646	6.3%	100.1%	19,636	6.4%	9
冷凍・チルド	12,173	3.9%	101.8%	11,961	3.9%	211
ギフト	24,986	8.0%	100.2%	24,938	8.2%	48
その他	10,899	3.5%	98.3%	11,083	3.6%	▲ 183
合計	311,380	100.0%	102.1%	305,032	100.0%	6,348

(ギフトの内、酒類 11,866)

【単体】

(単位:百万円)

商品分類別売上高	当期	構成比	前年同期比	前年同期	構成比	増減額
ビール	80,940	26.4	103.4%	78,297	25.7%	2,642
和洋酒	43,963	14.4	101.1%	43,483	14.2%	480
調味料・缶詰	44,510	14.5	96.2%	46,251	15.2%	▲ 1,740
嗜好・飲料	71,115	23.2	102.5%	69,379	22.8%	1,736
麺・乾物	19,120	6.3	97.4%	19,631	6.4%	▲ 511
冷凍・チルド	10,885	3.6	91.0%	11,961	3.9%	▲ 1,076
ギフト	24,839	8.1	99.6%	24,938	8.2%	▲ 98
その他	10,735	3.5	98.0%	10,953	3.6%	▲ 218
合計	306,110	100.0	100.4%	304,897	100.0%	1,213

(ギフトの内、酒類 11,866)

[補足] エリア別売上高

【連結】

(単位:百万円)

業態別売上高	当期	構成比	前年同期比	前年同期	構成比	増減額
北海道	10,690	3.4%	166.6%	6,418	2.1%	4,272
東北	11,133	3.6%	101.5%	10,963	3.6%	169
関東甲信越	133,232	42.8%	101.5%	131,291	43.0%	1,940
東海北陸	45,412	14.6%	98.9%	45,925	15.1%	▲ 512
近畿中四国	88,655	28.5%	99.5%	89,143	29.2%	▲ 488
九州沖縄	22,256	7.1%	104.5%	21,289	7.0%	966
合計	311,380	100.0%	102.1%	305,032	100.0%	6,348

【単体】

(単位:百万円)

業態別売上高	当期	構成比	前年同期比	前年同期	構成比	増減額
北海道	5,608	1.8%	87.4%	6,418	2.1%	▲ 809
東北	11,133	3.6%	101.5%	10,963	3.6%	169
関東甲信越	133,223	43.5%	101.5%	131,288	43.1%	1,934
東海北陸	45,412	14.8%	98.9%	45,925	15.1%	▲ 512
近畿中四国	88,476	28.9%	99.4%	89,011	29.1%	▲ 535
九州沖縄	22,256	7.3%	104.5%	21,289	7.0%	966
合計	306,110	100.0%	100.4%	304,897	100.0%	1,213

[補足] 株式状況

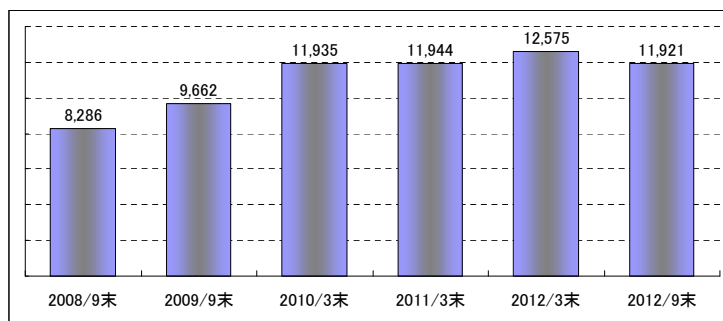
◆大株主

株主名	所有株式数(株)	所有株式数比率(%)
伊藤忠商事株式会社	6,220,316	47.72
日本トラスティ・サービス信託銀行株式会社(三井住友信託銀行再信託分・アサヒビル株式会社退職給付信託口)	815,000	6.25
株式会社日本アクセス	400,000	3.06
味の素株式会社	339,129	2.60
松下 善四郎	302,000	2.31
アサヒビル株式会社	296,500	2.27
みずほ信託銀行株式会社退職給付信託みずほ銀行口再信託受託者資産管理サービス信託銀行株式会社	236,835	1.81
伊藤忠食品従業員持株会	173,600	1.33
日本マスタートラスト信託株式会社(信託口)	150,400	1.15
日本トラスティ・サービス信託銀行株式会社(信託口)	149,100	1.14

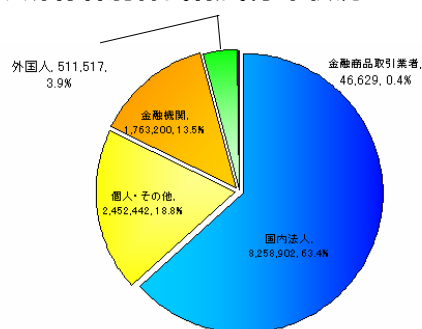
(注)上記のほか、自己株式が194,583株あります。

◆株式の総数・株主数

会社が発行する株式の総数 40,000,000株
発行済株式の総数 13,032,690株
株主数 11,921名 (前期末比較 654名減少)



◆所有者別株式様式分布状況



[補足] 会社情報

◆概要(2012年9月30日現在)

■商号	伊藤忠食品株式会社		
■創業	明治19年2月11日(1886年2月11日)		
■設立	大正7年11月29日(1918年11月29日)		
■資本金	4,923,464,500円		
■従業員数	連結 1076名 個別775名		
■事業内容	酒類・食品の卸売およびそれに伴う商品の保管、運送ならびに各種商品の情報提供、商品流通に関するマーチャндаイジング等を主とした事業活動を展開しています。		
■本店所在地	大阪市中央区城見2丁目2番22号		
	大阪本社	大阪市中央区城見2丁目2番22号	TEL 06-6947-9811
	東京本社	東京都中央区日本橋室町3丁目3番9号	TEL 03-3270-7620
■インターネットホームページ	http://www.itochu-shokuhin.com/		

◆沿革

- 1886年 明治19年2月 武田長兵衛商店より洋酒食料部門を譲り受け、洋酒食料品雑貨の直輸出入商および卸問屋業の松下善四郎商店(本社:大阪市)を創業。
- 1918年 大正7年11月 松下善四郎商店を改組して(株)松下商店(資本金1百万円 本社:大阪市)を設立。
- 1971年 昭和46年3月 (株)鈴木洋酒店(本社:東京都中央区)を合併し、商号を松下鈴木(株)に変更。
- 1982年 昭和57年10月 伊藤忠商事(株)(本社:大阪市)と資本・業務提携し、営業および管理機能の強化を図る。
- 1996年 平成8年10月 (株)メイカン(本社:名古屋市)と合併し、商号を伊藤忠食品(株)に変更。
- 2001年 平成13年3月 東京証券取引所市場第一部に上場。(証券コード:2692)
- 2006年 平成18年2月 創業120周年。