

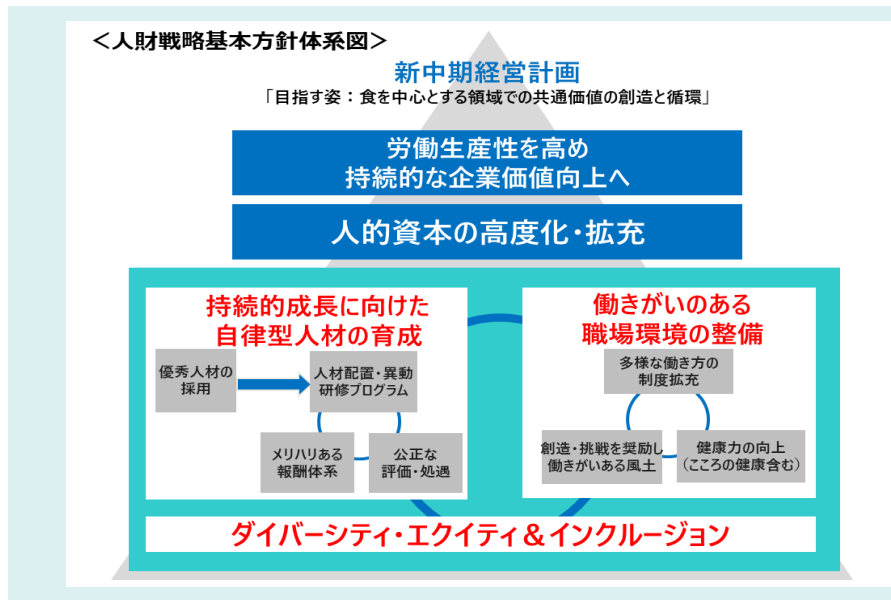
**ISC** 伊藤忠食品株式会社

# 健康経営レポート

2023年度

# 伊藤忠食品における健康経営とは

当社では、企業理念である「健康で豊かな食生活創り」に基づき、本業を通じたサステナビリティ活動を行っており、マテリアリティ（重要課題）の一つに「人的資本経営の高度化」を掲げ、社員の健康力の向上に注力しています。



## 人的資本経営の高度化

当社は「人材」を持続的な企業価値向上の原動力となる財産であると捉え、「心身ともに健康で活力ある職場環境のもと、柔軟な発想をもち、失敗を恐れずチャレンジしながら自ら成長できる人材」を育成することを人的資本に関する基本方針としております。

(1) 個々の多様性と創造性の活用（ダイバーシティ・エクイティ&インクルージョン）、  
(2) 自律型人材の育成、(3) 働きがいのある職場環境の整備を通じ  
人的資本経営の高度化を目指しております。

### 働きがいのある職場環境整備のための目標と施策

- **社員の健康力の向上**
  - ・社員の心身の健康、メンタルヘルスケアのサポート充実、職場環境整備
  - ・健康経営優良法人認定の継続
- **多様な働き方の推進**
  - ・ワーク・イン・ライフの推進
  - ・育児・介護・傷病者へのフォロー強化

### 健康経営における重点テーマ

- **生活習慣病・三大疾病等によるフィジカルやメンタルヘルスに係る欠勤・休職の減少**  
各種疾病の予防に重点を置き、心身ともに健康で長く働ける職場環境の構築による労働生産性の向上を目指す
- **運動習慣の改善**  
40代以降の肥満度割合を下げるべく、ウォーキングなどの運動習慣定着に向けた施策を実行
- **女性の健康課題への取り組み強化**  
健康で働きやすい環境作りのため、女性特有の健康課題の全社理解と女性特有の不調、疾病予防を推進

# 健康経営方針

当社は、従業員一人ひとりが心身ともに健康であり個々の力を存分に発揮していくことが、当社の持続的成長に必要不可欠であり、食のライフラインを担う責任を果たすことにつながるとの考えから、2021年3月31日に健康経営宣言を行いました。

## 伊藤忠食品 健康経営宣言

伊藤忠食品は、食を通じて人々の健康づくりに貢献していくとともに、  
従業員が心身ともに健康で、活力ある職場づくりをすることが重要な健康基盤と認識し、  
従業員一人ひとりの健康維持・増進を支援していきます。

2021年3月  
代表取締役社長・社長執行役員  
岡本 均



## 基本方針

### 1. 健康意識の向上

会社は、従業員が心身両面の健康保持・増進に必要な知識と意識を高めるために、健康に関わる情報提供や研修など、ヘルスリテラシー向上を推進します。

### 2. 健康管理の充実

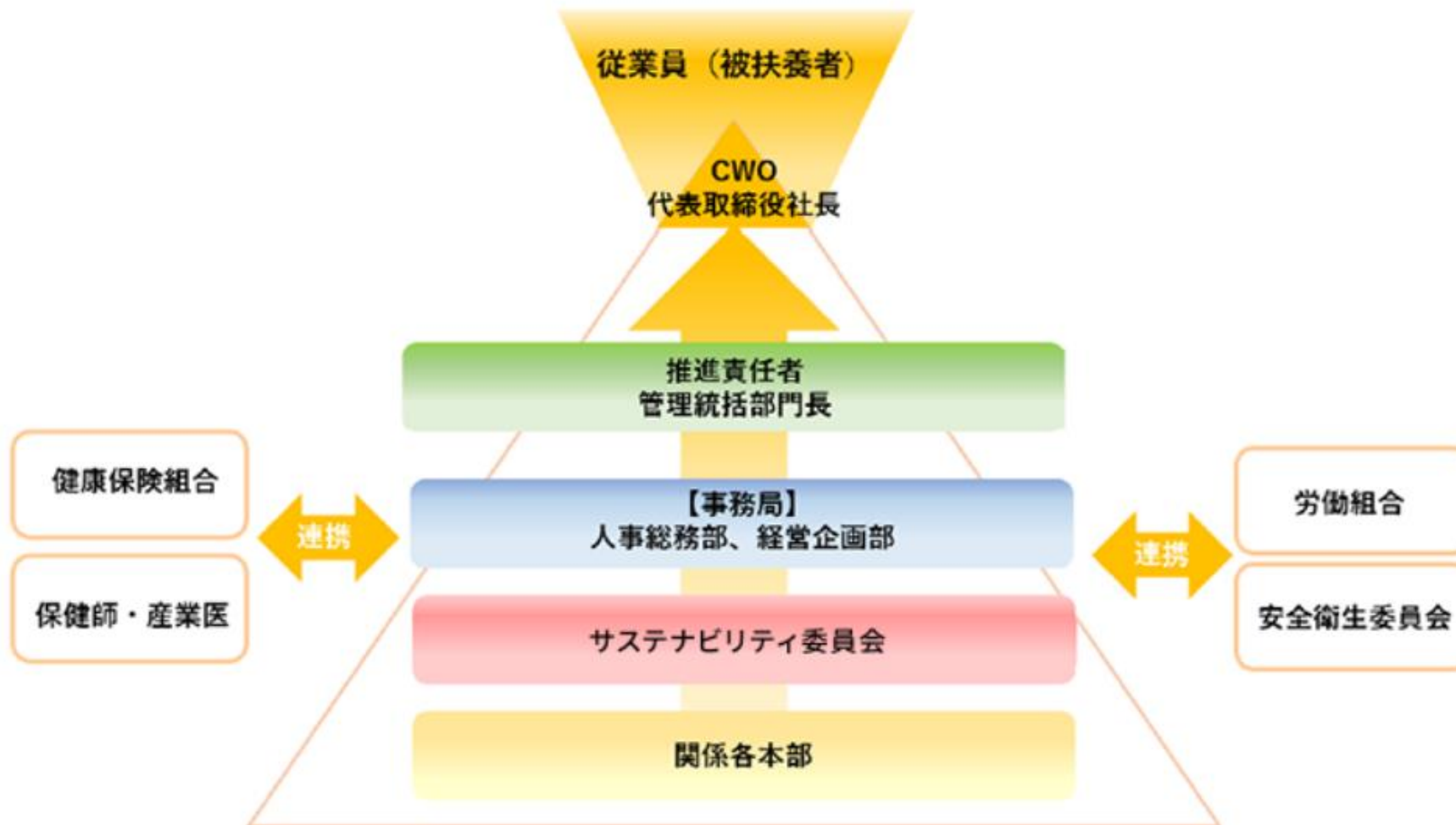
従業員は、自らの責任において健康管理を実践し、会社は従業員の健康管理支援の充実に取り組みます。

### 3. 健全な職場環境の整備

会社は、従業員が安心して働くことができる健全な職場環境の整備を図ります。

# 健康経営推進体制

当社は、健康経営を推進するため、最高健康責任者（CWO(Chief Wellness Officer)）に代表取締役社長を任命し、以下の体制で取り組んでまいります。



# 伊藤忠食品の健康経営のこれまで

## 2020年度

- ・2021年3月 健康経営宣言を制定
- ・がん高度先進医療補償保険、三大疾病サポート保険加入
- ・人間ドック補助金額増額
- ・健康増進e-ラーニング実施
- ・就業時間内での二次検診受診を制度化

## 2021年度

- ・2022年3月「健康経営優良法人2022（大規模部門）」認定
- ・女性の健康セミナー実施
- ・新型コロナワクチン職域接種実施



## 2022年度

- ・2023年3月「健康経営優良法人2023（大規模部門）」認定
- ・健康診断受診時に婦人科検診を同時に受診できるよう運用変更
- ・健康投資拡充・研修内容の充実
- ・管理職向け育児等との両立研修実施



# 戦略マップ

健康投資		意識変容・行動変容に関する指標	健康関連の最終的な目標	健康経営で解決したい経営課題
予防	人間ドックの費用補助、受診勧奨	人間ドック受診率向上 有所見者数の減少	フィジカルハイリスク者のリスク低減、 傷病・疾病による戦力喪失防止 適性体重の維持	アブセンティーズムの低減  プレゼンティーズムの低減  ワークエンゲージメントの向上  <b>【人的資本経営の高度化】 社員が心身ともに健康で、 安心して働けるよう環境整備 (ウェルビーイング向上) し、 会社の持続的成長を目指す</b>
	健康管理推進者、上司、保健師による 二次検査受診勧奨	保健師による 特定保健指導の実施率		
	社内インフルエンザ予防接種の実施	二次検査受診率向上		
	三大疾病サポート保険加入 がん先進医療補償保険加入			
女性の健康増進	婦人科検診費の補助、 婦人科検診受診への配慮	婦人科検診受診率向上	女性特有の不調・疾患防止	
	女性の健康セミナー実施、参加促進	社内研修受講率向上		
メンタルヘルス対策	ストレスチェックの実施 新入社員向けセルフチェック実施	ストレスチェックの受検率 集団分析	高ストレス者の低減 メンタル疾患低減・未然防止	
	若手社員向けの定期人事面談	保健師による 保健師面談回数		
	産業医・保健師面談強化			
運動習慣改善等 健康増進施策	伊藤忠連合健康保険組合主催 ウォーキングイベント参加推奨	運動習慣の定着率 運動イベントの参加率	運動習慣のある従業員の増加 社員の健康意識の向上 肥満度割合の低下	
	朝礼時のストレッチ実施	社内研修受講率向上		
	eラーニング実施、 テーマ別セミナー講演実施			
	社内インセンティブポイント付与			
労働時間の 適正化・ 職場改善	エンゲージメントサーベイの実施	ワークエンゲージメント向上	仕事・環境に対する満足度の向上 長時間労働者の削減・ ワークライフバランスがとれた社員の増 加	
	多様な働き方の推進 適正な労働時間の管理	時間外労働削減 有給休暇取得率向上		
	有給休暇取得推奨	離職者の低減		
	両立支援			

# 具体的取り組み 1

## 人間ドック受診率向上

への施策



- 伊藤忠連合健保の補助金に加え、会社と労働組合からそれぞれ補助金を支給
- 社内での啓蒙活動、社内インセンティブポイント付与
- 健康管理推進者、上司、保健師による受診勧奨

【人間ドック 補助金上限額】

	健保	会社	労働組合
39歳以下	12,000円	29,000円	10,000円
40歳以上	28,000円	19,000円	10,000円

## 30歳以上の 婦人科検診受診率向上

への施策



- 就業時間内での受診を制度化
- 健康診断受診時に婦人科検診を同時に受診できるよう運用変更
- 伊藤忠連合健保の補助金に加え、39歳以下に対して会社から補助金（10,000円）を支給
- 社内でのポスター提示等の啓蒙活動、社内インセンティブポイント付与
- 女性の健康に関するセミナーの実施（男性：50.9% 女性：53.8%受講）

## 二次検査受診率向上

への施策



- 就業時間内での受診を制度化
- 健康管理推進者、上司、保健師による受診勧奨
- セミナーによる受診啓発

**婦人科検診を受けよう**

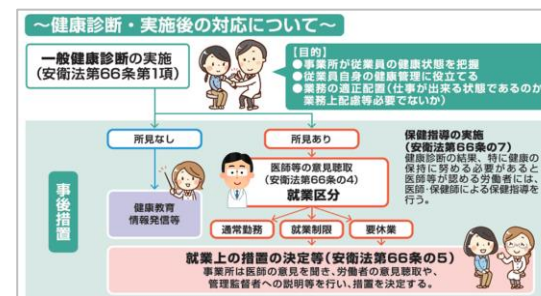
子宮頸がんや乳がんは早期発見が大切です！  
健康診断でも婦人科検診が受けられます！

40歳以下も補助金が出るのを知っていますか？

婦人科検診は補助金で賢く受けよう！  
補助金額  
①19歳～39歳 → 10,000円  
②40歳～ → 15,000円

今年度から受診しやすく！  
制度が変わりました！  
-就業時間内での受診が可能！  
-交通費は会社負担！

STEP  
①ヘルプデスクの案内で受診予約  
②検査室等へ入室  
③受付～受診～検査～結果の告知



# 具体的取り組み 2

## 運動習慣向上 に向けた取り組み



- 伊藤忠連合健保主催のウォーキングキャンペーン参加（計176名参加、企業別参加者数1位）
- 2023年WFPウォーク・ザ・ワールド参加（横浜・大阪・名古屋会場にて、従業員家族含め計143名参加）
- 業界陸上運動競技大会参加
- 朝礼時の「かかと落とし体操」実施



## ヘルス・メンタルリテラシー 向上に向けた取り組み



- 従業員、管理職向けにヘルス・メンタルヘルスセミナー実施（48.5万円）
- 新入社員向けに保健師セミナー実施（10万円）
- 産業医・保健師面談による健康サポート
- 法定のストレスチェック実施以外に、新入社員向けにセルフメンタルチェック実施（60万円/年）
- 日本健康マスター検定取得費用の補助

## その他の取り組み



- 仕事と治療の両立支援のためがん先進医療補償保険、三大疾病サポート保険加入
- 伊藤忠連合健保主催の健康・介護セミナー・禁煙サポートプログラム参加
- 健康アプリの提供（歩数記録、運動記録、ストレッチ動画、カロリーチェック機能等）
- 安全衛生委員会の実施（産業医による労働安全衛生に関する講話、人事・労働組合による健康課題の共有・健康施策共有）
- 当社主催の展示会（web・対面）にて、健康経営コーナー及びライフスタイル・健康食品コーナーを設置



# 健康関連数値 1

		2020年度	2021年度	2022年度	重点テーマ目標
予防	定期健康診断受診率 ※ 1	100.0%	100.0%	100.0%	2025年度目標 100%
	人間ドック受診率（40歳以上）	67.4%	78.9%	90.4%	
	人間ドック受診率（39歳以下）	32.7%	58.4%	66.5%	
	特定健康診査実施率	96.6%	96.4%	未確定	
	精密検査受診率	73.6%	66.7%	75.0%	
	二次検査受診率（法定項目のみ）	73.6%	61.7%	67.3%	2025年度目標 80%
	特定保健指導実施率	69.8%	65.3%	未確定	
	ハイリスク者の保健指導継続率 ※ 2	-	-	4.4%	
	ハイリスク者の治療継続率 ※ 3	-	-	33.0%	

※ 1 定期健康診断受診率は休職者は対象から除き、人間ドック受診率との合計とする

※ 2 伊藤忠連合健保において、重症化予防事業の対象者数及び申込者数(面談実施者数)

※ 3 2022年度受診勧奨対象者の2022年4月～2023年6月の医療機関受診状況

# 健康関連数値 2

		2020年度	2021年度	2022年度	重点テーマ目標
女性の健康増進	婦人科検診受診率（30歳以上）	73.0%	76.2%	80.9%	2025年度目標 90%
	女性の健康課題セミナー受講率	-	23.4%	49.3%	
健康維持・管理	喫煙率	21.2%	20.6%	18.5%	
	運動習慣者率	70.7%	70.8%	68.3%	2025年度目標 80%
	肥満度割合	26.9%	24.1%	25.0%	2025年度目標 23%
	有所見者率	61.3%	60.5%	59.3%	
メンタルヘルス対策	ストレスチェック受験率	97.0%	96.9%	98.5%	
	高ストレス者率	8.8%	10.7%	11.4%	
運動習慣改善等 健康増進施策	ウォーキングキャンペーン参加者数	147名	183名	176名	
	健康増進e-ラーニング受講率	96.0%	96.5%	97.7%	
	e-ラーニング満足度（4点満点）	-	-	3.2点	

# 健康関連数値 3

		2020年度	2021年度	2022年度
労働時間の適正化・ 職場改善	年間総労働時間	1995時間	2011.5時間	2043時間
	年次有給休暇取得率	54.1%	54.9%	59.5%
	離職率	2.6%	2.7%	3.5%
	休職者率	0.1%	0.2%	0.8%
	労働災害件数	2件	4件	1件
パフォーマンス指標	傷病による欠勤（アブセンティーズム）※1	-	0.84日	1.27日
	ワークエンゲージメント ※2	-	3.5点	2.4点

※1 従業員一人当たりの欠勤・休職日数

※2 新職業性ストレス調査票における得点計算法（「仕事をしていると、活力がみなぎるように感じる」と「自分の仕事に誇りを感じる」の平均値）